



MELISA

Rekentool voor het berekenen van een menswaardig
leefgeld in schuldafbouw

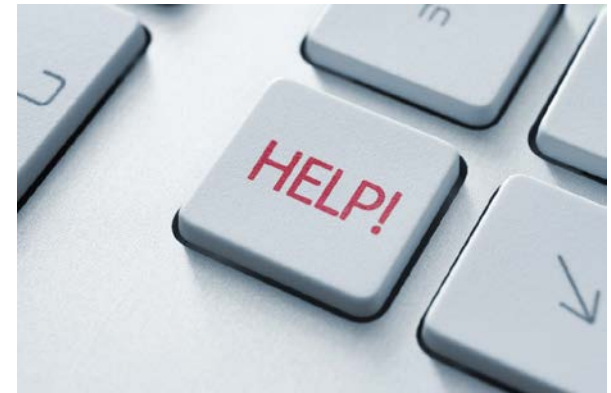
AGENDA

- ↪ Achtergrond instrument
- ↪ Demo
- ↪ Wat met?
- ↪ Waarop letten?
- ↪ Aan de slag



ACHTERGROND

- ↪ CEBUD ontwikkelde REMI op vraag van OCMW's als richtnorm voor het beoordelen van leefsituaties in functie van de menselijke waardigheid
- ↪ De laatste jaren steeds meer interesse in referentiebudgetten vanuit juridische sector (advocaat schuldbemiddelaars, arbeidsrechtters)



ACHTERGROND

- Toegankelijk voor OCMW's via onlinetool **REMI**
- Toegankelijk voor diensten studentenvoorzieningen van hoger onderwijs via onlinetool **STUFI**
- Toegankelijk voor consumenten via **Budgetcalculator**

- Project Schuldbemiddeling 2.0: Toegankelijk maken voor actoren in schuldbemiddeling en CSR via onlinetool **MELISA**

REFERENTIEBUDGETTEN IN JURIDISCHE SECTOR



De referentiebudgetten kunnen nuttig worden ingezet in de verschillende fasen van de schuldbemiddeling:

- ↪ bij het opstellen van het **verzoekschrift**,
- ↪ bij het onderhandelen van een **afbetalingsplan** in functie van een minnelijke of gerechtelijke aanzuiveringsregeling
- ↪ bij het **beheren van het budget** van de schuldenaar

Daarnaast zal de rekentool ook nuttig zijn voor arbeidsrechters om hun controletaak uit te oefenen en erop toe te zien dat "alle posten die onontbeerlijk zijn voor het behoud van de menselijke waardigheid worden ingeschreven in de minnelijke of aanzuiveringsregeling"

UITGANGSPUNTEN TOOL

- ↪ Een **wetenschappelijke tool**, gebaseerd op een wetenschappelijk referentiekader over universele menselijke behoeften die moeten worden vervuld in functie van een menswaardig leven
- ↪ Een **flexibele tool**, op maat van iedere cliëntsituatie die gemakkelijk aanpasbaar is indien de leefsituatie wijzigt
- ↪ Een **gedetailleerd en gestructureerd overzicht** van alle noodzakelijke uitgaven
- ↪ Correcte informatie en deze informatie is **up-to-date**. De kostprijs van noodzakelijke goederen en diensten wordt ieder jaar aangepast aan de gewijzigde prijsevolutie en iedere vijf jaar aan de gewijzigde maatschappelijke context (wetten, richtlijnen, gewoonten en cultuur)
- ↪ Een **haalbare tool** die de schuldbemiddelaar kan invullen op basis van de informatie over de financiële, leef- en gezinssituatie van de schuldenaar waarover hij/zij gewoonlijk beschikt, zonder (noemenswaardige) bijkomende informatievergaring

REKENTOOL

- ↪ Rekentool berekent voor concrete gezinssituatie hoogte van het leefgeld om menswaardig te kunnen leven.
- ↪ Rekentool ≠ doel, maar middel om referentiebedragen beschikbaar te stellen en toegankelijk te maken voor gebruik in sector van CSR/schuldbemiddeling

DEMO * 3

- ↪ Op basis van referentiebudgetten
- ↪ Op basis van reële uitgaven
- ↪ Inkomsten - uitgaven



STRUCTUUR MAANDBUDGET

↪ Voorbehouden gedeelte uitgaven

In deze categorie zitten uitgaven die moeten. Wanneer deze uitgaven niet worden betaald, loopt men het risico niet langer gebruik te kunnen maken van de dienst.

↪ Vrij te besteden gedeelte

Deze categorie bevat de uitgaven die gebeuren in het dagelijkse leven. De meeste uitgaven doet men dagelijks, wekelijks of maandelijks.

↪ Aankoop en vervanging van goederen

Dit zijn spaargelden die bedoeld zijn voor de aankoop en vervanging van goederen.

STRUCTUUR MAANDBUDGET

1	2	3	4
Ref.bedrag	Reële uitgaven	Effectief	TB
904.96	700.00	701.15	
681.20	550.00	550.00	<input type="checkbox"/>
222.61	150.00	150.00	

De **eerste kolom** geeft de referentiebedragen voor de verschillende uitgaven weer. Dat is het minimale bedrag dat deze cliënt en zijn/haar inwonende gezinsleden nodig hebben om menswaardig te kunnen leven en dus te kunnen deelnemen aan onze samenleving.

De **tweede kolom** geeft de reële uitgaven weer zoals je die zelf hebt ingevoerd. Indien je niets hebt ingevoerd, staat hier een nul.

In de **derde kolom** staat standaard het reële bedrag ingevuld als dat werd ingevoerd of het referentiebedrag indien er geen reële invoer beschikbaar is. Je kan deze bedragen indien nodig of gewenst manueel aanpassen naar een bedrag dat je, in overleg met de cliënt, vooropstelt.

In de **vierde kolom** kan je door middel van het aanvinken aan uitgaven aangeven welke uitgaven je als schuldbemiddelaar overneemt van de cliënt. Onderaan het maandbudget wordt dat zichtbaar gemaakt.

STRUCTUUR EINDOVERZICHT

Eindoverzicht		Bedrag
Totaal voorbehouden gedeelte uitgaven		817.35 €
Totaal vrij te besteden gedeelte		403.25 €
Totaal aankoop en vervanging van goederen		74.60 €
TOTAAL MENSWAARDIG LEEFGELD		1295.20 €

In het *eindoverzicht* vind je een totaal van het budget nodig om menswaardig te leven voor een cliënt en zijn/haar gezin, *gebaseerd op de effectieve bedragen* (kolom 'effectief' die een combinatie is van referentiebedragen en reële uitgaven) voor zowel het voorbehouden gedeelte, het vrij te besteden gedeelte en het geld voorzien voor de aankoop en vervanging van goederen.

STRUCTUUR EINDOVERZICHT

Dit bedrag totaal menswaardig leefgeld omvat

- ↪ alles wat een cliënt en zijn/haar gezin minimaal nodig hebben om menswaardig te leven en
- ↪ staat los van de inkomsten en
- ↪ los van mogelijke betalingen die de schuldbemiddelaar voor zijn rekening neemt.

STRUCTUUR EINDOVERZICHT

Saldo	Bedrag
Totaal inkomsten	3800.00 €
Totaal menswaardig leefgeld	3173.95 €
Totaal saldo	626.05 €
Totaal leefgeld, aan de cliënt te betalen	2223.95 €
Totaal leefgeld, door de schuldbemiddelaar te besteden	950.00 €

Het **totaal saldo** is de verhouding tussen de inkomsten van de cliënt en zijn/haar gezin en het budget nodig om menswaardig te leven. Wanneer je in het basisdossier inkomsten voor het gezin invulde, wordt hier het verschil gemaakt met het totaal bedrag uit het kader 'Eindoverzicht' om inzicht te geven in hoeverre het inkomen toereikend is en welke ruimte er is om schulden af te lossen.

Het **totaal leefgeld aan de cliënt te betalen** heeft betrekking op welk gedeelte van het totaal bedrag menswaardig leefgeld de cliënt zou ontvangen wanneer de schuldbemiddelaar een deel van de uitgaven zelf regelt en betaalt. Wanneer de schuldbemiddelaar geen enkele uitgave betaalt is het bedrag dat hier staat gelijk aan het totaal menswaardig leefgeld.

Het **totaal leefgeld door de schuldbemiddelaar te betalen** heeft betrekking op welk gedeelte van het totaal bedrag menswaardig leefgeld de schuldbemiddelaar dan zelf nodig heeft om betalingen uit te voeren en is de optelsom van alle bedragen die in het maandoverzicht aangevinkt staan als zijnde door de schuldbemiddelaar te betalen.

WAT MET?

↪ De kosten van een auto

- ✓ Standaard geen auto voorzien
- ✓ In sommige gevallen wel noodzakelijk (medisch, werk, ...)
- ✓ MELISA biedt mogelijk om reële kosten van auto in te voeren
- ✓ Indien je hierop geen zicht hebt, kan je gebruik maken van informatieve tabel met referentiebedragen
- ✓ Indien auto noodzakelijk is, autodelen handmatig op 0 zetten



AUTOKOSTEN - referentiebedragen		
Verzekering (jonge bestuurder)	€ 624	per jaar
Verzekering (ervaren bestuurder)	€ 252	per jaar
Brandstof	€ 71	per maand
Onderhoud en reparatie	€ 270	per 6 maanden
Controle en milieukeuring	€ 34	per jaar
Verkeersbelasting	€ 116	per jaar
Afschrijving (aankoop)	€ 4999	per 5 jaar
TOTAAL - Jonge bestuurder	€ 265	per maand
TOTAAL - Ervaren bestuurder	€ 234	per maand

WAT MET?

↪ Huiseigenaars

- ✓ Indien nog hypotheek af te betalen dit invoeren in MELISA
- ✓ Ook mogelijkheid tot invoeren van gemeenschappelijke kosten, onroerende voorheffing, schuldsaldo
- ✓ Indien hypotheek is afbetaald komen er vaak onderhoud en herstellingskosten
- ✓ Schatting is dat men 175 euro per maand aan de kant moet zetten om de woning goed te onderhouden en kleine herstellingen uit te voeren
- ✓ In dit bedrag zijn geen grote of meer structurele verbouwingen opgenomen





WAT MET?

- ↪ Inwonende kinderen die geen recht meer hebben op kinderbijslag
 - ✓ Worden als volwassenen ingevoerd
 - ✓ Door schuifknop op ja te zetten worden ze uit de berekening van MELISA gehouden
 - ✓ Kind staat zelf in voor eigen uitgaven mobiliteit, kledij, ontspanning, schoenen, kapper, ...
 - ✓ Kind draagt bij aan huur, energie, telecom, voeding...
 - ✓ We stellen hiervoor een bedrag voor van 300 euro in te voeren bij 'Stap 7-Inkomsten' onder 'Bijdrage voor kost en inwoon door inwonende volwassen kinderen of inwonende volwassene'.

Volwassene toevoegen ×

Voornaam

Geslacht

Gaat het om een inwonend (meerderjarig) kind zonder recht op kinderbijslag of om een volwassene die in dit gezin woont zonder dat hij/zij deel uitmaakt van de schuldafbouwregeling? Schuif dan de knop op 'JA'. [i](#)

 Nee

Inwonend volwassen kind of inwonende volwassene die bijdraagt in de huur en energiekosten. Voor de berekening van het leefgeld wordt geen rekening gehouden met deze persoon. Klik op 'i' voor meer uitleg.

Bijdragen voor kost en inwoon door inwonende volwassen kinderen of inwonende volwassene [?](#)

Loes

0



per maand

WAT MET?

- ↪ Inwonende volwassenen die geen deel uitmaken van de procedure collectieve schuldenregeling
- ✓ Personen die niet betrokken zijn bij het schuldafbouwtraject zoals een nieuwe partner of een inwonend familielid
- ✓ In de praktijk wordt veelal geen rekening gehouden met de aanwezigheid van een inwonende volwassene
- ✓ wél wordt er een bedrag afgesproken dat de inwonende volwassene bijdraagt aan de vaste kosten
- ✓ procedure idem vorige

WAT MET?

- ↪ **Kinderen die deeltijds werken/pas afgestudeerd zijn**
 - ✓ leerling deeltijds secundair onderwijs -> inkomsten niet inbrengen, kind wel invoeren. Bedragen vaak zodanig laag, en variabel.
 - ✓ beroepsinschakelingstijd (jonger dan 25) -> behoud van kinderbijslag -> geen uitkering -> kind gewoon als kind invoeren
 - ✓ inschakelingsuitkering (na 12 mnd – verlies kinderbijslag) – zelfde procedure als inwonend kind zonder recht op kinderbijslag

WAT MET?

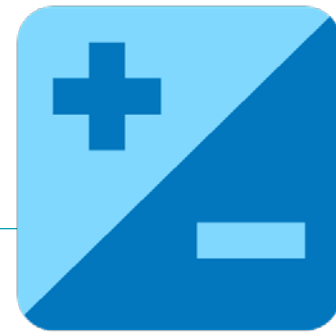
↪ Kinderen die niet voltijds in het gezin verblijven

In MELISA kan je de verblijfsregeling aanduiden die de reële situatie het meest benadert. Er zijn vijf mogelijke opties:

1. Voltijds inwonend: *het* kind verblijft heel de tijd in het gezin op jaarbasis
2. bilocatie: het kind verblijft ongeveer de helft van de tijd in het gezin op jaarbasis (en de andere helft in een ander gezin)
3. hoederechtregeling: het kind verblijft overwegend in het gezin maar gaat sporadisch naar een ander gezin
4. bezoekerrechtregeling: het kind verblijft sporadisch in het gezin maar verblijft overwegend in een ander gezin
5. kind in jeugdbijstand: het kind verblijft in jeugdbijstand op jaarbasis

Het referentiebudget voor het betreffende kind wordt aangepast aan de gekozen verblijfsregeling.

WAT MET?



↪ Een negatief saldo

- ✓ Zijn alle rechten van de cliënt en diens gezin uitgeput? Bijvoorbeeld verhoogde tegemoetkoming, sociaal-culturele participatie, steunpunt vrijetijdsparticipatie, premies, toelages enzovoort.
- ✓ In welke mate kunnen vaste kosten als huur, energie, internet of telefonie worden beperkt? Zijn er subsidies of toelages waarop de cliënt een beroep kan doen? Zijn er uitgaven die sterk hoger zijn dan de referentiebedragen en waarop besparingen haalbaar zijn?
- ✓ Kunnen de inkomsten worden verhoogd door bijvoorbeeld het vinden van passende tewerkstelling? Werk actief samen met het OCMW en de VDAB.
- ✓ In welke mate kan er ingezet worden op het versterken van financiële vaardigheden en zelfcontrole? Zeker bij een beperkt beschikbaar budget is het voor cliënten belangrijk om een goed zicht te hebben op hun inkomsten en uitgaven.

WAAROP LETTEN

- ↪ Gele markering: signaal dat je handmatig iets hebt aangepast
- ↪ Bij printen zorgen dat alle menu's zijn opengeklapt
- ↪ Privacy: identificatienummer en voornaam – data opgeslagen
- ↪ Als je bundel wil invoeren voor internet-telefoon-tv vul je bij de overige uitgaveposten 0 in.



AAN DE SLAG

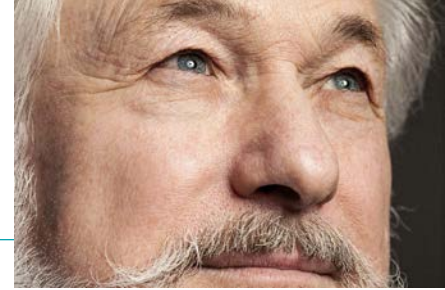
↪ <http://www.remipro.be/melisa>

Gebruikersnaam: gebruiker...

Wachtwoord: studiedag

Identificatienummer: je eigen initialen

AAN DE SLAG: CASE 1



Wilfried is 54 jaar oud en gescheiden. Hij woont in een appartementje samen met zijn zoon en dochter. Hij betaalt een huishuur van 650 euro per maand en 165 euro voor energie. Zijn zoon Thomas is 21 jaar oud en verblijft 1 week op 2 bij Wilfried. Hij is net afgestudeerd en zit nog in zijn beroepsinschakelingstijd. De helft van het kindergeld nl. 100 euro komt maandelijks naar Wilfried. Dochter Lina (uit een andere relatie) is 15 jaar oud en verblijft voltijds bij Wilfried. Voor haar ontvangt hij iedere maand 194 euro kinderbijslag en van zijn ex-vrouw ontvangt hij onderhoudsgeld voor Lina van 150 euro per maand. Wilfried werkt als arbeider bij de gemeente en ontvangt hiervoor een maandelijks netto inkomen van 1420 euro (plus vakantie en eindejaarspremie van elk 800 euro). Wilfried heeft voor een bedrag van 7864 openstaande schulden (De Lijn, ziekenhuisfacturen, huurachterstand, telecom en energie) en heeft recent bericht gehad dat hij is toegelaten voor de collectieve schuldenregeling.

AAN DE SLAG: CASE 2



Elke is 42 jaar en leeft gescheiden van haar man. Zij heeft één dochter van 15 die voltijds bij haar woont, haar ex-man woont in het buitenland en het contact is minimaal. Door een arbeidsongeval is zij niet meer in staat om te werken en heeft zij recht op een invaliditeitsuitkering van 1298 €. Zij huurt een sociaal appartement waarvoor zij 240 euro dient te betalen. De energiekosten voor het appartement zijn als volgt: 40 euro water, 60 euro elektriciteit en 25 euro verwarming. Zij ontvangt verhoogde kinderbijslag voor haar dochter nl.195 euro.

Zij heeft hoge rekeningen van Telenet (140 euro) maar acht deze noodzakelijk omdat zij anders niet zou weten wat gedaan met haar tijd. Haar wagen heeft ze nodig om in en rond het dorp de nodige verplaatsingen te doen omdat haar gezondheid haar niet altijd toelaat om de fiets of openbaar vervoer te gebruiken. Haar wagen is afbetaald. Zij tankt per maand +/- 90€ en betaalt bovendien 60€ per maand aan verzekering.

Haar dochter is vorig jaar zwaar ziek geworden ze verbleef een hele periode in het ziekenhuis. Momenteel is de dochter herstellende. Elke was ten tijde van de ziekenhuisopname niet in orde met haar inschrijving voor het RIZIV en ziekenfonds en moet alle kosten uit eigen zak betalen. De achterstallige ziekenhuisrekeningen lopen hoog op (9547 €) en Elke vraagt een collectieve schuldenregeling aan.

MELISA IN DE TOEKOMST

- ↪ Tot eind augustus 2018 kan iedereen gratis gebruik maken van de tool – je krijgt één van de dagen een mail om je te registreren.
- ↪ Van september 2018 – december 2019 proefperiode.
- ↪ Tijdens proefperiode advocaat schuldbemiddelaars kunnen intekenen aan proefprijs.
- ↪ Tijdens proefperiode - OCMW's die geen REMI hebben tekenen in aan proefprijs.
- ↪ Tijdens proefperiode - OCMW's die REMI hebben, krijgen MELISSA gratis.
- ↪ Tegen 2020 tussentijdse evaluatie en definitieve prijszetting (REMI – MELISA).



PROEFPRIJS

Vaste jaarlijkse kost inclusief 25 dossiers	670 euro	
Vanaf 26 dossiers	6 euro	150
Vanaf 51 dossiers	10 euro	500
Vanaf 101 dossiers	14 euro	700
Vanaf 150 dossiers	18 euro	900